

31. Internationales

SHINSON HAPKIDO SOMMERCAMP 2015

mit Sonsanim Ko. Myong

Urlaub für die ganze Familie,
Gesundheit, Fitness,
internationale Begegnung
und Kulturaustausch

Wir gehen einen Weg gemeinsam.



Hamburg 31.07. – 07.08.2015

www.sola2015.de



Liebe Shinson Hapkido Familie liebe Teilnehmerinnen und Teilnehmer, liebe Hamburgerinnen und Hamburger, liebe Freunde des Shinson Hapkido und liebe Gäste!

In der mehr als 31-jährigen Geschichte des Shinson Hapkido Sommerzeltlagers sind wir nun zum 3. Mal Gast im Regattazentrum in Hamburg-Allermöhe. Unter dem Motto: „Wir gehen einen Weg gemeinsam, Urlaub für die ganze Familie, Gesundheit und Fitness für Jung und Alt, internationale Begegnung und Kulturaustausch“ leben wir unsere 5 Shinson Hapkido-Lehrmethoden (Vertrauen, Respekt, Geduld, Bescheidenheit und Liebe).

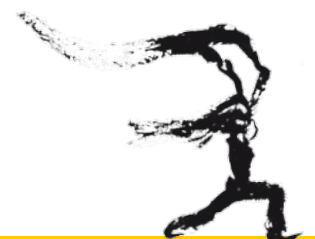
Wir danken unseren Gastgebern im Regattazentrum, den verantwortlichen Menschen in Behörden und Politik und ganz besonders den Anwohnerinnen und Anwohnern in Allermöhe für ihre Gastfreundschaft. Es bedeutet uns sehr viel, hier willkommen zu sein und diesen schönen Platz für das 31. Shinson Hapkido Sommerzeltlager benutzen zu können.

In der Folge der Tierkreiszeichen ist in Asien nach dem Mondkalender 2015 das Jahr des Schafes im Element Holz. Dieses steht – vereinfacht ausgedrückt – für ruhiges, beständiges, aber auch langsames Wachstum sowie die Chance auf Frieden und innere Harmonie. Dazu passt das Jahresmotto der International Shinson Hapkido Association: Hong'lg Ingan, zum Wohle der Menschen und der Natur. So heißt auch eine alte Lehre der koreanischen Naturphilosophie und eine wichtige Wurzel des Shinson Hapkido: zum Wohle von Mensch und Natur!

Das Ziel des Shinson Hapkido und ganz besonders des Sommerzeltlagers ist, die Trennung von Mensch und Natur und der Menschen untereinander aufzuheben und eine lebendige Gemeinschaft zu entwickeln. Dies bedeutet auch, in Frieden miteinander zu leben. Das Thema Frieden ist zurzeit in aller Munde, aber in vielen Gegenden Welt herrscht Krieg und Gewalt. Doch Frieden fängt im eigenen Herzen an, bei uns selbst und in unserer direkten Umgebung. Das Training von Shinson Hapkido soll dazu beitragen, dass wir lernen, Gesundheit, Lebensfreude und ein friedliches Miteinander zu verbinden und zu praktizieren.

Dazu gibt es in unserem Alltag viele Möglichkeiten: sei es im Umgang in unserer Familie, mit unseren Nachbarn und Freunden, aber auch mit den Menschen, die aus ihrer Heimat vertrieben werden und nun Hilfe bei uns suchen. Zudem Ein Grundsatz des Shinson Hapkido Sommerzeltlagers ist den Ort, wo es stattfindet, sauberer zu hinterlassen, als wir ihn vorfinden. So können wir unseren Respekt und unsere Dankbarkeit gegenüber der Natur ausdrücken.

In diesem Sinne wird es auch am Donnerstag, den 6. August, ab 19.00 Uhr in der Sporthalle Hamburg eine große Benefiz Kampfkunstshow geben. Mehr als 100 Danträgerinnen und Danträger aus ganz Europa präsentieren dort für die ganze Familie die hohe Kunst des Shinson Hapkido in einer eindrucksvollen Show voller Action, Spaß, Tanz und Musik. Der Untertitel der Show, „Ein Traum von 1000 Jahren“, soll die tiefe Sehnsucht aller Menschen nach Frieden ausdrücken, die trotz aller Widerstände nicht verloren geht. Der Erlös dieser Veranstaltung wird dem Straßenkinderprojekt „Casa Verde“, der Sozialarbeit der Hamburger Shinson Hapkido Schulen, sowie dem Flüchtlingsprojekt „verikom“ zugutekommen.



Natürlich ist die Organisation einer solchen Veranstaltung immer mit einiger Mühe verbunden. Alle Tätigkeiten werden ehrenamtlich und ohne persönliche Vorteilsnahme ausgeführt. Dank an die Organisatoren und Helferinnen und Helfer aus den beteiligten Shinson Hapkido Schulen in Norddeutschland. Schicken wir ihnen viel Kraft und Geduld für diese Aufgabe. Ich bin sicher, sie haben auch wie bei den vergangenen Malen viel vorbereitet, sodass alle Teilnehmerinnen und Teilnehmer eine gute Zeit in Hamburg haben werden. Shinson Hapkido ist Hamburg besonders verbunden. Noch vor Gründung der International Shinson Hapkido Association 1983 habe ich einige Zeit in Hamburg verbracht. So entstanden auch die ersten Programme und Konzepte zur Entwicklung von Shinson Hapkido in der Hansestadt. Deshalb bin ich auch gerne immer wieder hier zu Gast.

Bei dieser Gelegenheit möchte ich mich noch einmal ausdrücklich bei der Stadt Hamburg bedanken. Der Staatsrat der Behörde für Inneres und Sport, Christoph Holstein, hat die Schirmherrschaft über unsere Veranstaltung übernommen.

Die Teilnehmerinnen und Teilnehmer des Sommerzeltlagers können sich also auf eine gute Zeit freuen:

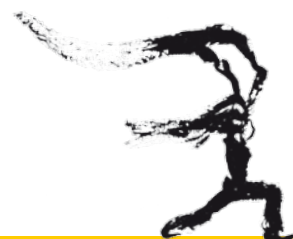
- wir trainieren unsere Gesundheit,
- wir haben die Gelegenheit, viele andere Menschen kennenzulernen
- und wir können eine interessante Urlaubswoche genießen.

Dazu lade ich Sie alle ein. Ich freue mich auf Sie!



Sonsanim Ko Myong

Präsident der International Shinson Hapkido Association e. V.





Sehr geehrte Besucherinnen und Besucher des internationalen Shinson Hapkido-Sommercamps 2015, liebe Freundinnen und Freunde des Shinson Hapkido,

im Namen des Senats der Freien und Hansestadt Hamburg begrüße ich Sie ganz herzlich zum 31. Internationalen Shinson Hapkido-Sommercamp 2015 des Oh Haeng e.V., welches vom 31. Juli bis zum 7. August 2015 am Eichbaumsee in den Hamburger Marschlanden stattfindet.

Als Sportstaatsrat liegt mir viel daran, dass diese koreanische Bewegungskunst, welche Kampftechnik, Meditation und Gesundheitslehre in einer Sportart bündelt, in Hamburg während des mehrtägigen Camps präsentiert und bekannt gemacht wird. Deshalb habe ich auch besonders gern die Schirmherrschaft für diese Sportveranstaltung übernommen. Hapkido lehrt, den Körper und Geist zu beherrschen und Ruhe, Ausgeglichenheit sowie Gelassenheit zu erlangen.

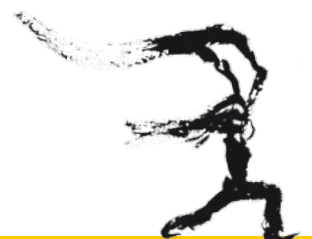
Ich bin sehr erfreut über die große Anziehungskraft dieses Sommercamps. Voraussichtlich mehr als 1.000 Sportlerinnen und Sportler aus Europa und Asien werden Hamburg besuchen. Das Shinson Hapkido-Sommerlager findet bereits zum dritten Mal am Eichbaumsee statt. Hamburgs Grünanlagen bieten optimale Voraussetzungen für asiatische Kampf- und Meditationskünste vor ungestörter Naturkulisse und Hamburg ist mit seiner historischen Verbundenheit zur asiatischen Kultur ein hervorragender Gastgeber.

Ganz herzlich möchte ich mich bei den Shinson Hapkido-Schulen in Norddeutschland für ihre Organisation der Veranstaltung bedanken. Ich wünsche allen Teilnehmerinnen und Teilnehmern des Sommercamps eine schöne und erfolgreiche Zeit am Eichbaumsee und hoffe, dass die gewonnenen Erfahrungen im Alltag genutzt und umgesetzt werden können.

Christoph Holstein

Staatsrat für Sport

Freie und Hansestadt Hamburg



31. Internationales Shinson Hapkido Sommercamp 2015 in Hamburg

www.sol2015.de · info@sola2015.de · c/o Oh Haeng e.V. · Seewartenstr. 10/Hs 6 · 20459 Hamburg · Tel. 040 43183318

Seite 4

Liebe Freundinnen und Freunde des Shinson Hapkido, liebe Gäste!

Von ganzem Herzen möchten wir Sie und euch zum 31. Internationalen Shinson Hapkido Sommerzeltlager in Hamburg einladen.

Norddeutschland ist nun schon zum 6. Mal Gastgeber für das Sommercamp. Wir, das Vorbereitungsteam und die Trainierenden aus den verschiedenen Shinson Hapkido Schulen, sind voller Erwartung auf die zahlreichen Besucherinnen und Besucher, die mit uns gemeinsam das Gelände des Regattazentrums an der Dove-Elbe erobern werden. Nur wenige Fahrminuten vom Stadtzentrum entfernt, bietet dieses schöne Areal Ruhe und Erholung in wunderschöner Natur und vor allem viel Platz zum gemeinsamen Trainieren und Feiern.

Hamburg und das Umland sind wirklich eine Reise wert, vor allem im Sommer. Neben dem vielfältigen Kulturangebot, bieten sich viele schöne Ausflüge an: Barkassenfahrten, Stadtrundgänge oder Hafenrundfahrten, Touren durch die Vierlande sowie Ausflüge an der Elbe entlang runden das Shinson-Trainings- und Gemeinschaftsprogramm ab und lassen das Sommercamp zu einer erlebnisreichen Urlaubswoche werden.

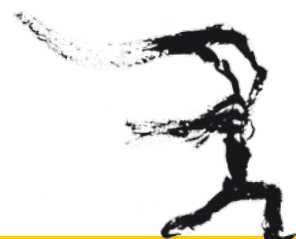
Unser gastronomisches Angebot wird so abwechslungsreich und vielfältig sein, dass für jede_n etwas dabei ist, in (gewohnt) guter Qualität und zu günstigen Preisen. Auch unser „Café am Ufer“ wird wieder öffnen! Nachhaltig und unter Einbeziehung des umliegenden Einzelhandels kann man sich vollständig selbst versorgen oder sich dreimal täglich vom Frühstück bis zum Abendessen bewirten lassen.

Viele Menschen unterstützen unser Sommercamp: Ihnen gilt unser ganz besonderer Dank: den Unterstützerinnen und Unterstützern aus Politik und Verwaltung danken wir für ihr Vertrauen und dass sie uns erneut willkommen heißen. Den Stiftungen und Sponsoren danken wir, dass sie wesentlich dazu beitragen, dass wir für alle eine Woche Bewegung und Begegnung zu sehr günstigen Konditionen anbieten können.

Insbesondere danken wir aber all jenen, die mit großem persönlichem Engagement und Enthusiasmus mithelfen, dass unser Sommercamp Realität werden kann: den Mitgliedern der Shinson Hapkido Schulen in Norddeutschland, die seit vielen Monaten planen und vorbereiten, und auch euch und Ihnen, denn ohne die Begeisterung und Freude, mit der sich jedes Jahr wieder so viele Menschen treffen, wäre jedes Engagement sinnlos.

Hamburg wird häufig das Tor zur Welt genannt; das Tor aber ist in beide Richtungen offen! Kommt im Sommer nach Hamburg, ihr seid ganz herzlich willkommen!

Sabominm Uwe Bujack und
Sabominm Christof Albinus



Wat löpt

Tägliche Trainingszeiten

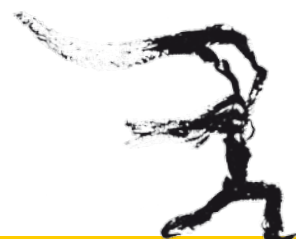
9.30 – 10.00	Gemeinschaftstraining
10.00 – 11.30	Training in Gruppen
12.00 – 13.00	Lehrgang für DanträgerInnen
14.00 – 15.00	Erste Hilfe
16.00 – 17.30	Training in Gruppen
17.30 – 18.00	Gemeinschaftstraining

Geplantes Wochenprogramm

Fr. 31. Juli	Anreise
	18.00 Treffen der Eltern mit Kindern unter 5 Jahren (Kindergartenzelt)
	21.00 Treffen DanträgerInnen/Kyosanim (Danzelt)
Sa. 1. August	9.00 Offizielle Eröffnung des 31. Shinson Hapkido Sommercamps
	11.30 Müll-Treffen der Dojangbeauftragten am Recyclingplatz
	18.00 Treffen Ärzte, Heilpraktiker usw. (Sanitätszelt)
	20.00 Gemeinsamer Abend, offizielle Vorstellung aller TeilnehmerInnen mit buntem Programm
So. 2. August	abends Freie Gestaltung, Diashow Korea-Reise 2014
Mo. 3. August	20.00 Internationaler Bunter Abend mit Preisverleihung für die besten Beiträge
Di. 4. August	18.30 Internationales Shinson Ballturnier (Ballturnier für alle – Mix aus Fuß-, Hand- und Volleyball, je Team: 3 Kinder, 3 Frauen und 3 Männer). Anschließend Siegerehrung und Preisübergabe
Mi. 5. August	15.00 Geführte Touren durch die Stadt, Alternative Hafentrifahrt
	20.00 Internationales Musikfestival
Do. 6. August	nachmittags Freie Gestaltung, Generalprobe der VorführungsteilnehmerInnen
	19.00 Große Shinson Hapkido-Benefiz-Kampfkunstshow in der Sporthalle Hamburg zugunsten von „Casa Verde“ (Peru) und dem Projekt „verikom“ für die gesundheitliche Versorgung von Flüchtlingen in Hamburg, sowie zugunsten der Hamburger Dojangs
Fr. 7. August	9.00 Gruppenfoto, danach Gemeinschaftsabschlussstraining, anschließend die 25. Sommercamp-Kup-Prüfung zum 9. und 8. Kup (Kyosanim, bitte Anmeldeunterlagen vorbereiten)
	14.00 Verabschiedung: offizielles Ende des 31. Internationalen Shinson Hapkido Sommercamps in Hamburg mit Wimpel- und Urkundenübergabe, Ankündigung des 32. Internationalen Sommercamps 2016 in Tübingen

Bis Samstag, den 8. August, ist es möglich noch auf dem Zeltplatz zu bleiben (auf eigene Verantwortung und ohne offizielles Programm).

Die Organisation behält sich vor, das Wochenprogramm wenn nötig anzupassen.



Organisatorisches

Veranstaltungsort	Festwiese am Eichbaumsee/Regattazentrum, Hamburg-Allermöhe
Veranstalter	Oh Haeng e.V., Hamburg, mit offizieller Genehmigung der International Shinson Hapkido Association e.V.
Gesamtleitung	Ko Myong
Organisationsleitung	Uwe Bujack und Christof Albinus
Ausrichtende Dojangs	Bremen 1 (Bonjil e.V.), Waller Heerstr. 110, www.shinsonhapkido-bremen.de Hamburg 1 (Suyang e.V.) Friedensallee 44, www.suyang.de Hamburg 2, Schule an der Gartenstadt, Stephanstraße 103, www.hapkido-wandsbek.de Hamburg 5 (Oh Haeng e.V.), Seewartenstr. 10/6, www.bewegungamhafen.de Lüneburg 1, Universität-Hochschulsport, www.leuphana.de Semmerin 1, Dorfstr. 10, www.gasthaus-semmerin.de
Übernachtung	In eigenen Zelten oder in Pensionen in der Umgebung des Sommercamps
Haftung	Die Teilnahme am Camp und am Training sowie Hin- und Rückreise erfolgen auf eigene Gefahr. Für mitgebrachte Gegenstände wird keine Haftung übernommen.
Kontakt	Sommercamp 2015, c/o CJI-Haus Hamburg, Gesundheitszentrum St. Pauli, Seewartenstraße 10, Haus 6, D-20459 Hamburg, Tel. +49 (0)40-43 18 33 18, Fax +49 (0)40-43 18 33 19 info@sola2015.de , www.sola2015.de
Wer kann teilnehmen?	Die Teilnahme steht jeder Person offen. Bitte leitet diese Ausschreibung auch an interessierte Organisationen und Vereine weiter (Musik, Tanz, Bewegungs-/Kampfkünste etc.).
Teilnahmegebühren:	siehe Seite „Anmeldung“
Anmeldung	Die Anmeldung von Shinson Hapkido-Trainierenden erfolgt über den jeweiligen Shinson Hapkido-Dojang. Der Teilnahmebetrag ist bei der Anmeldung im Dojang zu entrichten (Shinson Hapkido-DanträgerInnen und Kyosanim: bitte Dan-Grad und Ki angeben). Die Dojang-Verantwortlichen leiten bitte bis spätestens 12. Juli 2015 ihre komplette Anmeldung per Excel-Datei an die o.a. Adresse weiter und bezahlen bar vor Ort. Interessierte, die keinem offiziellen Shinson Hapkido-Dojang angehören, werden gebeten, sich direkt anzumelden und die Teilnahmegebühr vor Ort zu entrichten.
Anmeldeschluss	12. Juli 2015 (Achtung: Eine Rückerstattung des Kostenbeitrags ist nur bei schriftlichen Abmeldungen bis zum Anmeldeschluss, am 12. Juli 2015, möglich. Danke für euer Verständnis.)



Informationen

Bitte mitbringen

- Dobok bzw. Trainingsanzug
- Shinson Hapkido-Ausweis
- Zelt, Schlafsack, Luftmatratze oder andere Unterlagen
- Schreibsachen
- Besteck und Geschirr
- Badesachen
- Warme Kleidung/Regensachen/Turnschuhe
- Ab 4. Kup: Bong (Stock)
- Eltern: Spielsachen und Ideen für den Kindergarten
- Sanitätsteam: Erste-Hilfe-Material (freiwillig)
- Taschenlampe

Trainingsgruppen

- Kindergarten für Kinder von 3 bis 5 Jahren – es wird eine Betreuung zu den Trainingszeiten mit festen Bezugspersonen organisiert (Treffen: Freitag um 18.00 Uhr am Kinderzelt).
Wir bitten alle Eltern um die Leihgabe von Spielzeug.
- Kinder
- Kennenlernen (Menschen ohne Vorwissen)
- Ki-Doin (Gymnastik, langsame Grundtechniken, Meditation, Spaß, Massage)
- AnfängerInnen
- Mittelstufe
- Fortgeschrittene
- DanträgerInnen

Trainingsinhalte von Shinson Hapkido

- Gemeinsame Meditation
- Ki-Doin (Gesundheitsgymnastik)
- Atemtechniken
- Innere und äußere Selbstverteidigung
- Akupressur
- Miteinander leben und lachen

Haustiere

Das Mitbringen von Haustieren ist nicht erlaubt!

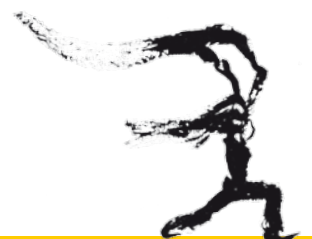
Pratzen (Myokpyo Mu)

Jeder Dojang soll bitte seine eigenen Pratzen mitbringen!

Erste Hilfe

Wie immer wird das Erste Hilfe-Zelt 15 Minuten vor und bis 15 Minuten nach den Trainingseinheiten besetzt sein. Um kleinere Verletzungen vor Ort direkt behandeln zu können, bitten wir jeweils die einzelnen Dojangs, einen Erste-Hilfe-Koffer mit Pflaster, Salbe und Verbandsmaterial mitzubringen und bei sich zu lagern. Treffen der Ärzte, Heilpraktiker usw. (Sanitätszelt) am Samstag um 18.00 Uhr.

Die Teilnahme am offiziellen Sommercamp-Programm ist freiwillig. Sowohl beim Training als auch beim Rahmenprogramm handelt es sich nur um Angebote, aus denen ihr auswählen könnt, was euch zusagt. Wir bitten jedoch darum, den Geist und die Gemeinschaft des Sommerzeltlagers zu akzeptieren und zu respektieren.



Weitere Informationen

Essensangebot

Im Gemeinschaftszelt werden wir den TeilnehmerInnen sowohl ein reichhaltiges Frühstück als auch verschiedene warme Gerichte zum Mittag- und Abendessen anbieten. Das erste warme Essen wird bereits am Freitagabend angeboten werden! Im „Café am Ufer“ findet ihr fair gehandelten Kaffee, Capuccino, Espresso, leckere Kuchen und was das Herz sonst so begehrt. In einem Kiosk gibt es weitere Kleinigkeiten sowie an der Bar auf Wunsch auch den kistenweisen Verkauf von Mineralwasser. Im Sinne der Nachhaltigkeit werden wir uns darum bemühen, vorwiegend Getränke und Nahrungsmittel aus der Region anzubieten. Das spart lange Anfahrtswege und Energie, belastet die Umwelt weniger und fördert auch kleinere Anbieter, die in Zeiten von Billiganbietern und Multikonzernen sonst keine Zukunft haben.

Bitte unterstützt die Finanzierung des Sommerlagers, indem ihr Getränke und Speisen nicht ins Gemeinschaftszelt mitbringt, sondern dort erwerbt!

Bierzeltgarnituren

Wir halten für euch ein begrenztes Angebot an Bierzeltgarnituren bereit! Kosten: 50,- Euro pro Garnitur für die Woche plus 50,- Euro Pfand; wir bitten um eine Reservierung, möglichst bis zum offiziellen Anmeldeschluss unter: zelte@sola2015.de

Mülltrennung

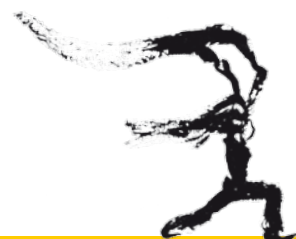
Um die Belastung für die Umwelt möglichst gering zu halten, setzen wir unser bewährtes Konzept der Mülltrennung fort. Das einfachste Müllkonzept ist: keinen Müll entstehen lassen! Wo er aber entsteht, wird es wieder darum gehen, ihn sinnvoll zu trennen. Wir bitten jeden Dojang, eine/n Recyclingbeauftragte/n auszuwählen, die/der von uns geschult wird und bei der Mülltrennung behilflich ist. Erstes Treffen dafür: Samstag 1. August, 11.30 Uhr, Mülltreffen der Dojangbeauftragten am Recyclingplatz.

Bunter Abend und Internationales Musik-Festival

Auch in diesem Jahr wollen wir wieder einen Bunten Abend und ein Musik-Festival veranstalten. Wir bitten euch, Beiträge vorzubereiten und Musikinstrumente mitzubringen.

Kindergarten

Während der Trainingszeiten wird es ein Betreuungsangebot für Kinder von 3 bis 5 Jahren geben. Kinder unter 3 Jahren bitte nur in Begleitung einer erwachsenen Betreuungsperson. Treffen der Eltern mit Kindern unter 5 Jahren im Kindergartenzelt am Freitag um 18.00 Uhr.



Verkehrsanbindung / Anreise per Bahn*

Ab Hamburg Hauptbahnhof: S-Bahn 21 (Gleis 4) bis Station Mittlerer Landweg. Von der S-Bahn-Station Mittlerer Landweg weiter mit Fahrrad oder zu Fuß: den Rad- und Fußweg rechts den Mittleren Landweg runter bis zum Wendekreis und den Pfad hoch zur Hans-Duncker-Straße. Weiter über die Autobahnbrücke und dann rechts in den Moorfleeter Deich, links Einfahrt zum Sommercamp – Weg ist ausgeschildert (Fahrrad ca. 10 Min./zu Fuß ca. 25 Min.).

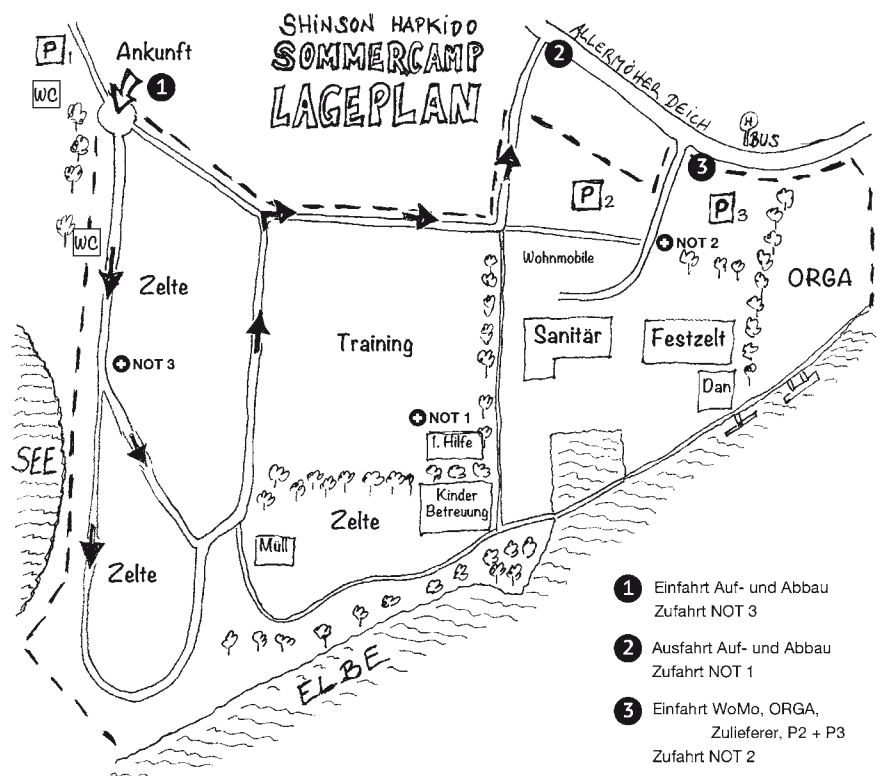
weiter mit dem Bus: Linie 321: direkt am S-Bahn-Ausgang rechts bis Haltestelle Eichbaumsee

Anreise per Auto: Aus allen Richtungen (A7, A24) auf die A1 bis Dreieck Hamburg-Süd, dann A 25 (Hamburg-Geesthacht) bis Abfahrt Allermöhe, dann in den Moorfleeter Deich und nach 100 Metern links: Einfahrt „P1“. (Busse/Campingwagen bitte rechtzeitige Anmeldung beachten!) – Navi Adresse: Moorfleeter Deich 524, 21037 Hamburg

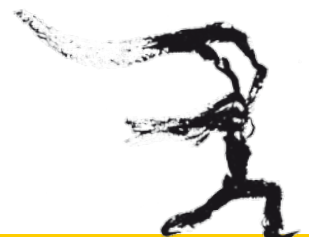
Achtung – Anreisende aus dem Norden – A7: Statt sich durch das Stadtgebiet zu quälen, geht es in der Regel schneller, über die Autobahn bis Kreuz Maschen auf die A1 zu fahren. Oder bei Stau: in Stellingen die A7 verlassen und auf der Kieler Straße stadteinwärts fahren, immer geradeaus quer durch Hamburg, dann in Richtung Elbbrücken (B4) und auf die A1, bis Dreieck Hamburg-Süd.

Anreise per Boot: Vom Hamburger Hafen die Elbe flussaufwärts, hinter der Autobahnbrücke in die Dove Elbe bis Regattastrecke, dort zum Bootsanleger (maximale Masthöhe 4 m).

Das Gelände:



*Umweltfreundliche Anreise: Wir versuchen, das Sommerzeltlager möglichst nachhaltig zu gestalten und bitten euch, Umwelt und Klima bei An- und Abreise zu schonen und ein klimafreundliches Verkehrsmittel zu wählen. Bitte reist mit Reisebussen, der Bahn oder voll besetzten Pkw an und vermeidet die Anreise mit dem Flugzeug.



Anmeldung

Shinson-Hapkido-Trainierende

Bitte meldet Euch in eurem Dojang/ bei Eurem Kyosanim oder deren Vertreter_in in den Dojangs an und gebt die Teilnahmegebühr im Dojang ab/sammelt sie ein.

Einzelpersonen und Leute anderer Kampfkunststile

Bitte sendet eure Anmeldung bis zum Anmeldeschluss an den Veranstalter und gebt eine Kontaktadresse an. Die Teilnahmegebühr wird vor Ort bei der Anmeldung entrichtet.

Allgemeines

- Bitte tragt alle Teilnehmer_innen in die Listen ein.– auch solche, die von der Teilnahmegebühr befreit sind.
- Vermerkt bei allen Personen die Beitragshöhe.
- Bitte schreibt leserlich – danke!!!
- **Die Anmeldung gilt für die komplette Woche.** Wer nur tageweise teilnehmen kann, wird gebeten, dies in der Anmeldung zu vermerken. Bitte habt Verständnis, dass die Teilnahmegebühr trotzdem komplett zu entrichten ist.
- Die Gebühr beinhaltet Teilnahme am Trainings- und Unterrichtsangebot und am offiziellen Wochenprogramm (ohne Vorführung); Nutzung von Zeltplatz und Infrastruktur; Wimpel und Urkunde.
- Bei Abmeldung nach dem Anmeldeschluss, am 12. Juli 2015, ist die Teilnahmegebühr zu entrichten.

Teilnahmegebühren

95,- € für InhaberInnen eines Shinson Hapkido-Passes

120,- € für Nicht-Mitglieder

55,- € für Kinder zwischen 6 und 17 Jahren mit Shinson Hapkido-Pass

75,- € für Kinder zwischen 6 und 17 Jahren ohne Shinson Hapkido-Pass

Kostenlose Teilnahme für Menschen mit Behinderung und Kinder unter 6 Jahren

Familienrabatt: Erwachsene sowie das erste Kind zahlen den regulären Preis, alle weiteren – eigenen – Kinder sind freigestellt.

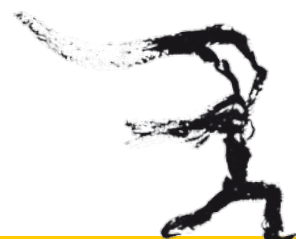
Fahrzeuge: Busse und Campingwagen können aufs Gelände, dieses allerdings dann unter der Woche nicht verlassen. Wer mit Bus oder Anhänger beweglich bleiben möchte, kann die Woche über auf einem gesonderten Stellplatz stehen. Es gibt für Wohnwagen und Busse leider keinen Strom, auch Dieselgeneratoren können nicht genutzt werden. Bitte Busse, Campingwagen unbedingt vorher **anmelden: platz@solaz2015.de**

Anmeldeschluss ist der 12. Juli 2015! Bitte unterstützt das Orga-Team mit einer möglichst frühzeitigen Anmeldung!

Bitte senden an:

Sommercamp 2015, c/o CJI-Haus Hamburg, Gesundheitszentrum St. Pauli, Seewartenstraße 10, Haus 6, D-20459 Hamburg
Tel. +49 (0)40-43 18 33 18, Fax +49 (0)40-43 18 33 19, anmeldung@solaz2015.de

Die Teilnahme am Sommercamp und am Training sowie die Hin- und Rückreise erfolgen auf eigene Gefahr!
Für mitgebrachte Gegenstände wird keine Haftung übernommen!



Anmeldung Extern

Kontakt

Name des Anmelders/Vereins

Adresse

Kontaktperson

Telefon, Fax, E-Mail

Bitte bis 12. Juli 2015 senden an: Sommercamp 2015 c/o CJI-Haus Hamburg, Gesundheitszentrum St. Pauli, Seewartenstraße 10, Haus 6, D-20459 Hamburg, Tel. +49 (0)40-43 18 33 18, Fax: +49 (0)40-43 18 33 19, info@sola2015.de

Nr.	Name	Kontakt Tel./E-Mail	Nation	Alter	Kup/Dan	Beitrag Höhe/ bez.?



Einverständniserklärung

Hiermit erkläre ich mich mit der Teilnahme meines Kindes

Vorname, Name

geboren am

Adresse

Telefonnummer (bitte unbedingt angeben!)

am 31. Internationalen Shinson Hapkido Sommercamp vom 31. Juli – 7. August 2015 in Hamburg einverstanden.

Das Sommercamp erfolgt in einer Gruppengemeinschaft, die von allen TeilnehmerInnen Bereitschaft zu Einordnung und Rücksicht erfordert. Ich bin mit den Unterrichts- und Lehrmethoden des Shinson Hapkido vertraut, und mir ist bekannt, dass die Teilnahme auf eigene Gefahr erfolgt. Ich habe außerdem mein Kind darüber informiert, dass den Anweisungen der verantwortlichen Personen (Shinson Hapkido-LehrerInnen/BetreuerInnen) unbedingt Folge zu leisten ist.

Ich bin damit einverstanden, dass ich, falls eine Rückführung während der Freizeit erforderlich wird, mein Kind von der Freizeit abhole. Falls dies nicht möglich ist, werde ich die Fahrtkosten für das Kind und eine Begleitperson übernehmen (Gründe für eine vorzeitige Heimreise sind insbesondere Verhaltensweisen Ihres Kindes, die von den BetreuerInnen nicht mehr verantwortet werden können oder krankheitsbedingte Gründe).

Nachträglicher Einspruch ist ausgeschlossen.

Körperliche Schäden, ansteckende Krankheiten oder Behinderungen meines Kindes, die eine Teilnahme an dieser Erlebnisfreizeit nicht ratsam erscheinen lassen oder verbieten würden, sind mir nicht bekannt.

Es existieren gesundheitliche Einschränkungen (z.B. Asthma, Anfallsleiden, Allergien, etc. – ggf. bitte zusätzliches Blatt verwenden)

Folgende Medikamente müssen regelmäßig (Turnus angeben) eingenommen werden:

Ich werde meinem Kind eine Krankenkassenkarte oder einen Krankenschein und notwendige Impfnachweise mitgeben.

Mein Kind ist gegen Tetanus (Wundstarrkrampf) geimpft: ja – die Impfung erfolgte im Jahr _____ / nein

Mein Kind ist krankenversichert bei folgender Krankenkasse/Geschäftsstelle _____

Name des Mitglieds Geburtsdatum des Mitglieds _____

Für Teilnehmer aus anderen Ländern: Es besteht eine Auslands-/Reisekrankenversicherung / Es besteht keine Auslands-/Reisekrankenversicherung

Versicherung

Versicherungsnummer

Mein Kind kann nicht schwimmen / kann schwimmen / kann in tiefem Wasser mind. 15 Min. schwimmen / darf aus gesundheitlichen Gründen weder baden, tauchen noch springen (z.B. bei Trommelfellverletzung etc.)

Während des Sommercamps bin ich unter folgender Adresse / Telefonnummer zu erreichen: _____

Name, Adresse

Vorname, Name des/der Erziehungsberechtigten

Ort/Datum

Unterschrift des/der Erziehungsberechtigten



31. Internationales Shinson Hapkido Sommercamp 2015 in Hamburg

www.sol2015.de · info@sola2015.de · c/o Oh Haeng e.V. · Seewartenstr. 10/Hs 6 · 20459 Hamburg · Tel. 040 43183318

Seite 14